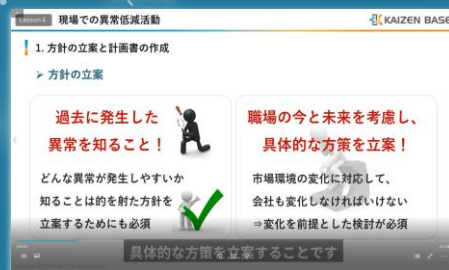


# 異常処置の考え方と実施方法

## 本学習コースの狙い

異常が発生した時、どのように考え、対応すれば良いでしょうか。対応が適切に行われなかった場合、不適合品が後工程に流れてしまったり、安全に作業が出来ずにケガをしてしまうリスクが発生します。本コースでは、異常処置の重要性や考え方について解説しています。



受講対象者： 全部門（管理職向け）

eラーニング学習画面 イメージ



## カリキュラム

☑ 動画再生時間：約50分 ☑ 想定学習時間：約1時間40分

教材の構成：動画コンテンツ4ヶ，理解度確認テスト 各章5問，総合テスト 全20問

※ 理解度確認テストは各章毎に設定されており、最後の総合テストでは全動画の中からランダムに出題されます。

### Lesson1 異常処置について

Lesson1 異常処置について KAIZEN BASE

1. 異常とは

**管理項目として明確になっている異常**

- 作業標準通りに作業ができない時  
→ 教えてもらったことが、その通りにできない
- 材料、設備が通常と違う状態である
- 定めた管理基準以上に不良発生した時  
→ 重要不良、多量不良、連続不良が発生した
- 不良が1個以上発生した時

**管理項目として明確になっていない異常**

- 今までに経験したことのない現象に遭遇した時  
→ 嗅覚（手、目、耳、鼻）により、状態の変化に気付いた

**このような時は異常と思う！**

日々の業務で「異常」がないかを意図的に意識することで異常の検出率は大幅に上がる！

意図的に意識することで **7:11**

目次 異常とは／異常と変化点の違い／異常処置とは／まとめ

### Lesson3 異常処置の考え方・進め方

Lesson3 異常処置の考え方・進め方 KAIZEN BASE

1. 職場の置かれている環境

- 作業者の多能工化
- コンピューターの高度利用
- 生産設備の増強

経験の浅い従業員の増加で **職場の能力が下がっている**

経験不足を補うためにも、  
 ✓ 正しい異常処置を理解し、実施できるようにして顧客流出防止  
 ✓ 異常を管理することで異常の発生を抑制し、トラブルの未然防止

変化する国際環境に応じて、**異常処置の仕方**も変 **11:14!**  
 変化に対応していかなければならない

目次 職場の置かれている環境／異常処置の手順／異常処置のポイント／まとめ

### Lesson2 異常処置の重要性

Lesson2 異常処置の重要性 KAIZEN BASE

3. 呼ぶの重要性

- 正しく把握するスキル (5W1H+αで詳細に)
- 臨機応変な対応 (情報を停滞させない。リーダーに伝える、不在時は課長へ)
- 正しく伝える習慣 (希望的観測、推測を入れない)

**絶対守ろう!**

- イレギュラーな対応は、**勝手な判断で動かす**必ず直属の上司に連絡すること
- 得意先/他部署から、**通常とは異なる**依頼が来た場合もその場で回答しないこと

得意先/他部署から **17:07**

目次 異常発生時の基本と重要性／とめるの重要性／呼ぶの重要性／待つ的重要性／まとめ

### Lesson4 現場での異常低減活動

Lesson4 現場での異常低減活動 KAIZEN BASE

4. 異常管理のノウハウ

異常低減のためには、異常を管理すること!

1. ヒヤリハットの抽出

異常の兆候を事前に把握することで、異常を管理することができる

ヒヤリハット報告書のフォーマット

- ① 簡易書きでまとめられる
- ② 枠ごとに5W1Hの項目を設ける
- ③ 該当項目にレ点マークを付けられる

改訂していくことを忘れてはいけません **14:37**

目次 方針の立案と計画書の作成／組織の構成／標準化と教育／異常管理のノウハウ／まとめ



カイゼンベース株式会社

〒105-0001 東京都港区虎ノ門3-8-25  
 TEL：03-6368-5620 FAX：03-4586-7148  
 お問い合わせ：info@kaizen-base.com

お申し込みはWEBサイトから！  
<https://kaizen-base.com/e-learning/>

